



バージョンアップマニュアル

このたびは弊社ゴルフゲームソフト「めっちゃGOLF 海岸でナイスショット！」のバージョンアップパッチをダウンロードいただき、ありがとうございます。

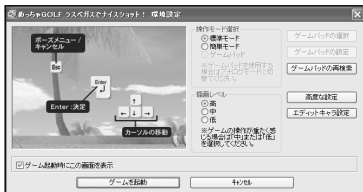
【このゲームを使用する前に】

特定の光パターンや、チカチカする光を受けたりすると、一時的に筋肉の痙攣、意識の喪失などの症状に襲われる方が稀にいらっしゃいます。もしゲーム中にそのような症状が現れましたら、すぐにゲームを止め、次にゲームを始める前に医師にご相談ください。

【使用上の注意】

- ・ モニタやテレビの画面に近づき過ぎないようにしましょう。
- ・ 疲れているときや、睡眠不足のときにはゲームをしないようにしましょう。
- ・ なるべく明るい部屋でゲームをするようにしましょう。
- ・ 1 時間に10分から15分は休憩を取りながらゲームをするようにしましょう。

環境設定アプリケーション



ゲームを起動すると、まず「めっちゃGOLF 海岸でナイスショット！ 環境設定」アプリケーションが起動します。

各項目について

・操作モード選択

ゲームの操作モードを設定します。初期設定では「標準モード」に設定されています。

ゲームパッドはパソコンに接続されていない場合、選択できません。

ゲームパッドを使用する場合は先にゲームパッドをパソコンに接続してからゲームを起動してください。

・ゲームパッドの選択

ゲームパッドを複数接続している場合、どのゲームパッドを使用するか選択できます。

ゲームパッドを何も接続していない時は、選択できません。

・ゲームパッドの設定

ゲームパッドの調整を行います。選択後、画面に表示される手順に従って調整をおこなってください。

なお、必ず「管理者権限」のあるユーザーでおこなってください。

・ゲームパッドの再検索

ゲームパッドを抜き差しした場合、このボタンをクリックすることで再度認識させることができます。

・描画レベル

ゲームの動作が重たく感じる場合は「中」または「低」に変更してください。

・高度な設定

ゲームの動作について、詳細な設定を行うことができます。（P.4参照）

・エディットキャラ設定

育成したオリジナルプレイヤーの書き出し・読み込みができます。（P.31参照）

・ゲーム起動時にこの画面を表示

このチェックを外すと、次回からこの「環境設定」アプリケーションは起動せず、直ちにゲーム本編が起動ようになります。再度環境設定を行いたい場合は、「スタート」ボタンから「すべてのプログラム」「極めるシリーズ」「めっちゃGOLF 海岸でナイスショット！」「めっちゃGOLF 海岸でナイスショット！の環境設定」と開いてください。

ゲームパッドの調整について

【準備】

使用しようとしているゲームパッドが、USB接続でアナログスティックのついた12ボタン以上のゲームパッドである事をご確認ください。

【調整方法】

1. パソコンにゲームパッドを接続してください。
ANALOGまたはmodeボタンを押してデジタルモードからアナログモードに切り替えてください。
2. デスクトップ画面左下の「スタート」「すべてのプログラム」「極めるシリーズ」「めっちゃGOLF 海岸でナイスショット!」「めっちゃGOLF 海岸でナイスショット! 環境設定」と開きます。
3. 「コントロールデバイス」で「ゲームパッド」にチェックをつけて、「ゲームパッドの設定」をクリックします。
4. 「キー設定」にチェックをつけます。チェックをつけると青い マークの1つが赤い マーク(以下赤印)に変わります。
5. 実際にゲームパッドを操作し、赤印と同じ位置にあるボタンを押してください。
6. 赤印が次のボタンに移動しますので、赤印と同じ位置にあるボタンを順に押していきます。
アナログスティックは真下に押し込む事でボタンとして動作します。
画面でアナログスティックの中央の印が赤くなったらスティックを真下に押し込んでください。
十字ボタンに赤印がついた状態で、実際にゲームパッドの十字ボタンを押しても赤印が次のボタンに移動しない場合は、デジタルモードになっていますので、ANALOGまたはmodeボタンを押してアナログモードに切り替えてからもう一度十字ボタンを押してみてください。
十字ボタンは上下左右のいずれか一箇所を押してください。
アナログスティックの左右はどちらか一方に動かしてください。
アナログスティックの上下はどちらか一方に動かしてください。
7. すべてのボタンの調整が終わると、「設定が終了しました。正しく認識されているか再度確認してください。」というメッセージが出ますので、OKをクリックしてメッセージを消します。
8. 以上で調整は終了です。「キー設定」にチェックが入っていないのを確認してから実際にゲームパッドの任意のボタンを押してみてください。
9. 押したボタンと同じ位置にある青い マークが黄色い マークに変わる事を確認してください。
例えば、十字ボタンの上を押したのに他のボタンが黄色く変わった場合は正しく調整ができていませんので、もう一度4～7の作業を繰り返してください。
10. すべてのボタンで自分が押したものと同一ボタンが黄色い マークになれば正常に調整されています。
11. 「OK」ボタンで「ゲームパッドの設定」画面を閉じて、「設定を保存してゲームを起動」(または「設定保存」)をクリックしてゲームを始めてください。この時にxボタンで画面を閉じたり、キャンセルボタンを押すと調整した情報が保存されませんのでご注意ください。

注意：ゲームパッドの調整は必ず管理者権限のあるユーザーで行ってください。
ゲームソフトをアンインストールするとゲームパッドの調整情報は消えてしまいますので、再インストールした場合は再度ゲームパッドの調整を行ってください。

【高度な設定】

本項目の設定を行うことにより、ゲームの動作が改善する可能性がございます。ただし、ご使用環境によっては、変更することによりゲームが正しく動作しなくなる場合もございますので、本項目の設定は、十分な知識のある方のみ行ってください。

・画面解像度

ゲーム画面の表示解像度を選択します。

現在ご使用のパソコン環境で表示可能な解像度が全て表示されますが、初期設定より高い解像度を選択すると、ゲームの動作速度が著しく低下する場合があります。また、初期設定より低い解像度を選択することでゲームの動作速度が改善される場合があります。

通常は「640x480-32bit」を選択してください。

・画面モード

ゲーム画面の表示形式を選択します。

「ウインドウ」に設定した場合、ゲーム内での画面輝度設定により、パソコン画面全体がちらついたり、描画が乱れる場合があります。

通常は「フルスクリーン」を選択してください。

・GPU使用

ハードウェアT&L機能の使用 / 不使用を選択します。

「自動」を選択すると、この機能に対応したビデオカードであれば使用し、非対応のビデオカードであれば使用せずにゲームを起動します。

「無効」を選択すると、この機能の有無にかかわらず、使用せずにゲームを起動します。

通常は「自動」を選択してください。

・フレームリセット

描画するタイミングを調整します。

パソコンあるいはビデオカードのスペックが低く、ゲームの動作速度が著しく低下し、キー入力などの反応が鈍くなってしまう場合は、「Min」側へスライドすることにより、反応速度が改善される場合があります。

通常は、センター位置に設定してください。

・頂点バッファ保持

頂点データを配置する場所を選択します。

「ビデオメモリ」を選択すると、最適な描画が得られますが、多くのVRAM容量を必要とします。ご使用のビデオカードのVRAM容量が128MB以上の場合は、より高速な描画が得られる場合があります。

「システムメモリ」を選択すると、少ないVRAM容量でも動作が可能になりますが、多くのシステムメモリを必要とします。描画が乱れたり表示されない部分がある場合は、問題が改善される場合があります。

通常は「システムメモリ」を選択してください。

・頂点バッファ常駐数

頂点バッファをメモリに確保しておくサイズを調整します。

「Max」側へスライドすることで、ゲームの起動/終了処理が低速になりますが、ゲーム内でのデータロード/アンロード処理が高速になる場合があります。

通常は「Min」位置に設定してください。

・テクスチャモジュレート

テクスチャの発色形式を選択します。

稀にビデオドライバ等が原因で、ゲームを起動してもメニュー画面などが描画されず、ゲーム操作が不可能になってしまう場合があります。このような場合は、「1X」を選択することで、問題が改善される場合があります。

通常は「2X」を選択してください。

・Zバッファフォーマット

3D描画の奥行きを管理する精度を選択します。

ビデオカードのVRAM容量が少なく、描画が乱れたり表示されない部分がある場合は、「16ビット」を選択することで改善される場合があります。

通常は「24ビット」を選択してください。

・テクスチャフォーマット

テクスチャのデータ形式を選択します。

nVIDIA製GeForceシリーズ等、8ビットテクスチャ（パレットテクスチャ）に対応したビデオカードの場合は「8ビット」を選択することで最適な描画が得られます。

Ati製RADEONシリーズ等、8ビットテクスチャ（パレットテクスチャ）に対応していないビデオカードの場合は、自動的に「32ビット」に切り替わり、同等の画質で描画されます。VRAM容量が128MBより少なく、描画が乱れたり表示されない部分がある場合は、「16ビット」を選択することで、問題が改善される場合があります。

通常は「8ビット」を選択してください。

・テクスチャサイズ

テクスチャの最大サイズを選択します。

現在採用されている一般的なビデオカードでは、ほぼ「1024x1024」で問題ありませんが、稀にビデオドライバ等が原因で不具合が生じる場合があります。このような場合は、「512x512」又は「256x256」を選択することで、問題が改善される場合があります。

通常は「1024x1024」を選択してください。

・データ共有設定

めっちゃGOLFシリーズのセーブデータを共有化する・しないを変更できます。共有化した場合、他のタイトルでも自分が育てたオリジナルキャラクターのデータなどを持ち越せるようになります。

・セーブデータ削除

現在保存されている「めっちゃGOLF」のセーブデータを削除します。

プレイ中の操作方法

プレイ中（コースにいる状態）の操作方法是Escキーを押してポーズメニューから「操作説明」を選択する事でも見ることができます。

【キーボード】

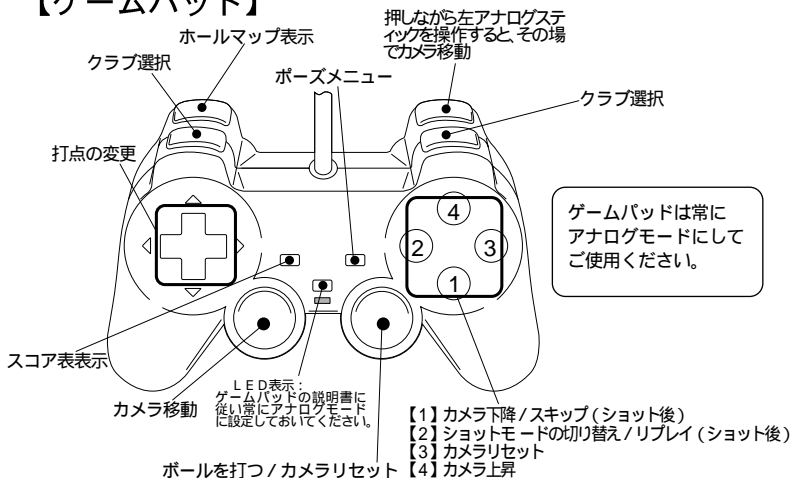
	標準モード	簡単モード
↑ ↓	打点の変更	クラブ選択
← →		ショット方向変更
Enterキー, K	カメラリセット	ボールを打つ(2回クリック)
Z	ホールマップ表示	ホールマップ表示
Spaceキー	スコア表表示	スコア表表示
Escキー	ポーズメニュー表示	ポーズメニュー表示
W, X, A, D	カメラ移動	打点の変更
Q, E	クラブ選択	クラブ選択
C	押しながら「W, X, A, D」でその場カメラ移動	——
N, Y	ボールを打つ/カメラリセット (ショット後)	ボールを打つ/カメラリセット (ショット後)
U	カメラ上昇	カメラ上昇
M	カメラ下降/スキップ (ショット後)	カメラ下降/スキップ (ショット後)
H	ショットモードの切り替え/リプレイ	ショットモードの切り替え/リプレイ
マウス	ボールを打つ/カメラ移動	ボールを打つ/カメラ移動

ワンポイントヒント

簡単モードなら、少ないキーで基本操作が可能だ！
まずは色のついた部分をマスターしよう！！

Escキーを押してポーズメニューを表示させた後Spaceキーを押すと、チュートリアルが見られるぞ！！

【ゲームパッド】



インターネットランキングに登録しよう！

ご使用のパソコンがインターネットに接続できる環境をお持ちの場合、製品付属の「めっちゃGOLF ランキング登録」プログラムを使用して、インターネット上のランキングに登録することができます。

【ランキング登録プログラムの起動方法】



「めっちゃGOLF」をインストールすると、同時に「ランキング登録プログラム」もインストールされます。以下の手順で起動できます。

「スタート」ボタンから、「プログラム」「極めるシリーズ」「めっちゃGOLF 海岸でナイスショット！」「めっちゃGOLF 海岸でナイスショット！ランキング登録」と、開きます。

なお、このプログラムは、インターネットに接続した状態で動作を伴いますので、ダイヤルアップ接続などでインターネットを使用されている場合、起動の前にインターネットに接続してください。

【各項目について】



モード選択：「コースレコード」で記録したスコアか、「サバイバルランキング」で記録したスコアかを選択します。「お知らせ」では、めっちゃGOLFの最新情報が表示されます。

コース：スコアを記録したコースを選択できます。左にある小さいアイコンは、スコアをインターネットランキングに登録したかどうかを表しています。



インターネットランキングに登録できます。



既にインターネットランキングに登録済です。再度そのコースをプレイし、より高いスコアを記録した場合、再度登録可能になります。



まだこのコースではスコアを記録していません。（未プレイ）

各コースで、ハイスコアを記録した際に、そのコースの名前をクリックして選択し、「登録」ボタンをクリックすることでインターネットランキングに登録できます。

記録内容：「コース」「ベストスコア」の情報が表示されます。各項目名をクリックすることで、内容順に並べ替えることもできます。

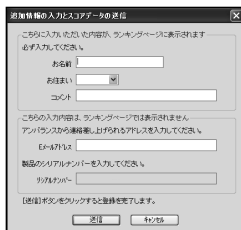
登録：インターネットランキングに登録可能な「コース」をクリックして選択すると、このボタンをクリック可能になります。このボタンをクリックすると、インターネットランキング送信ウィンドウが開きます。

閉じる：インターネットランキング登録プログラムを終了します。ダイヤルアップ接続などの場合、プログラム終了後は、必ずインターネットの接続を切断してください。

ランキングの確認：ブラウザを起動し、アンバランスホームページ上のインターネットランキングページを参照できます。

【送信ウインドウ】

「登録」ボタンをクリックすると、インターネットランキングページに表示される追加情報の入力画面が表示されます。



追加情報の入力にスクリーンショットの表示

こちらに入力した情報は、ランキングページでは表示されず必ず入力してください。

お名前

お住まい

コメント

こちらの入力内容は、ランキングページでは表示されません。
アンバランスから連絡先と上げられるアドレスを入力してください。

Eメール

製品のシリアルナンバーを入力してください。

シリアルナンバー

[送信] ボタンをクリックすると登録が完了します。

お名前：お名前をご記入ください。（全角10文字以内）
スコアネーム、ハンドル名など本名以外でも結構です。

お住まい：都道府県名で選択してください。

コメント：一言、ご自由にご記入ください。
（全角20文字以内）

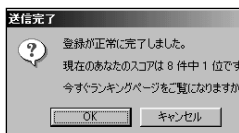
以上の3項目は、必ず入力してください。

ここで入力された内容は、インターネット上のランキングページ上で、公開表示されますので、公開されても問題のない内容でご記入ください。

ご記入後「送信」をクリックしてください。正常に登録が完了すると、送信したスコアの現在の順位が表示されます。

Eメールアドレス：アンバランスからご連絡する際に、受信可能なアドレスをご記入ください。Eメールアドレスは、入力なしでも送信いただくことができます。この項目はランキングページ上では表示されません。

シリアルナンバー：インストール時に入力したシリアルナンバーを入力してください。



送信完了

登録が正常に完了しました。

現在のあなたのスコアは 8 件中 1 位です
今すぐランキングページをご覧ください

「OK」をクリックすると、ブラウザを起動し、ランキングページを参照いただけます。

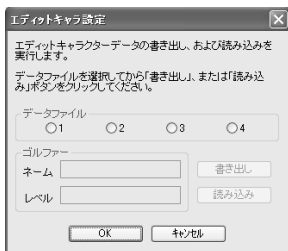


【ご注意】

- ・この「めっちゃGOLFスコアランキング」は株式会社アンバランスが主催・運営いたします。
- ・都合により、事前の告知なくページの更新やサービスの終了などを行うことがあります。
- ・弊社はこのサービスの運営に伴って発生する一切の責任は負いませんのでご了承ください。
- ・ダイヤルアップ接続などの場合、インターネットランキング登録プログラムを終了した後、必ずインターネット接続の切断をご確認ください。
- ・インターネット接続環境として、企業内LAN等で、プロキシサーバ等を設定されている場合、ランキングサーバに登録できない場合がございます。この場合、ポート番号の80番（www-http）を解放することで登録可能になります。詳しくは、ネットワーク管理者の方にお問合せください。

オリジナルプレイヤーを交換しよう！

「めっちゃGOLF」では、育てたオリジナルプレイヤーを持ち寄ってマルチプレイで対戦することができます。(めっちゃGOLF本体がインストールされた環境が必要です)



まず、「めっちゃGOLF 海岸でナイスショット！環境設定」(P.2参照)から、「エディットキャラ設定」を起動します。

データファイル番号を選択すると、そのファイルに登録されているオリジナルプレイヤーの名前とレベルが表示されます。

書き出し：選択された枠に登録されているオリジナルプレイヤーをファイルとして取り出します。

読み込み：オリジナルプレイヤーファイルを読み込みます。

読み込みによって上書きされたプレイヤーは元には戻せませんのでご注意ください。

サポートについて

ユーザーサポートについて

保証について

- ・お買い間違いによる返金につきましては、一切おこなっておりません。

〒101-0051

東京都千代田区神田神保町 1 - 3 - 5 富山房ビル 4 F
株式会社アンバランス ユーザーサポート宛て

その他この商品についてのご質問は下記ユーザーサポートをご利用下さい。

サポートページについて

バージョンアップや不具合情報を随時サポートページにて公開しております。
「スタート」「プログラム」「極めるシリーズ」「めっちゃGOLF 海岸でナイスショット!」「サポートページへ」をクリックする事でサポートページを開きます。

インターネットに接続できる環境が必要です。

問い合わせ先

TEL 03-5283-3625 / FAX 03-5283-3665

受付時間：祝祭日を除く月～金 午後1:00～午後6:00（E-mail・FAXは24時間受付）

E-mail support@unbalance.co.jp

ホームページ <http://www.unbalance.co.jp>

ホームページにて新製品情報やサポート情報の公開を行っております。

サポートへお電話をいただく前に...

弊社ユーザーサポートへお電話でのご質問を頂いておりますが、お電話の前にもう一度マニュアルをご確認頂きますようお願い致します。また、お使いのパソコンが動作環境を満たしているかご確認ください。満たされていない場合は動作可能保証外（サポート対象外）となりますのでご了承ください。

また、自作パソコン、ショップブランドパソコンをお使いの場合は完全にはサポート出来かねる場合がございますので予めご了承ください。

また、お使いのパソコン本体やディスプレイの設定が誤動作の原因になることがあります。この場合は弊社では対応できない場合がございますのでご了承ください。

サポートへご連絡頂く際にご用意して頂きたいもの

スムーズなサポートをご提供させて頂く為に以下の項目を予めご確認ください。

- ・ご使用になっているパソコンのメーカー名、型番（アルファベット、数字まで）
型番についてはパソコンの保証書などをご参照ください。
- ・お使いのOS
- ・具体的な症状、可能であれば発生条件
- ・増設等されている場合はそれらの仕様
- ・自作パソコンもしくはショップブランドパソコンをお使いの方は詳しいスペック（CPU、メモリ、ビデオカード等）

以上が全て分かりませんと対処できない場合がございます。

以下のご質問につきましてはお答えできません

- ・ゲームの内容（ヒント、攻略方法）
- ・ゴルフのルール・規則について
- ・DOSコマンド、Windows操作方法
- ・製作・開発者に関する内容、ご質問
- ・プログラム、思考ルーチンに関する内容、ご質問
- ・ご使用のパソコンの仕様、ハードウェア、周辺機器に関するご質問
（ご使用のパソコンの仕様、ハードウェア、周辺機器に関しては、各メーカー、または販売店様にお問い合わせください）

本ソフトにより生じたいかなる事態に対しても、当社は上記以外の責任を一切負いかねますので、予めご了承ください。本製品のサポートは日本国内限りとさせていただきます。

For sale and use JAPAN only.

© TELENET JAPAN
© 2005 UNBALANCE Corporation



株式会社アンバランス